



CHAMBRE DES SALARIÉS  
LUXEMBOURG



JONKER

OCTOBER 2020 

E STAGE MAACHEN ODER ALS SCHÜLER  
ODER STUDENT SCHAFFE GOEN



**CHAMBRE DES SALARIÉS**  
(CSL)

18 rue Auguste Lumière  
L-1950 Luxembourg

T. (+352) 27 494 200

[www.csl.lu](http://www.csl.lu)  
[csl@csl.lu](mailto:csl@csl.lu)








**ACEL - DE STUDENTEVERTRIEDER**  
(Association des Cercles  
d'Étudiants Luxembourgeois Asbl.)

2 avenue de l'Université  
L-4365 Esch-sur-Alzette

T. (+352) 20 60 84 84

[www.ancel.lu](http://www.ancel.lu)  
[contact@ancel.lu](mailto:contact@ancel.lu)

# INHALTSVERZEECHNES

	Aleedend Erklärungen	S. <b>9</b>
	Obligatoresch Stagen am Kader vun enger Ausbildung	S. <b>11</b>
	Praktesch Stagë baussent dem Schoulprogramm	S. <b>17</b>
	Beschäftegung vu Schüler a Studente während de Schoulvakanzan	S. <b>23</b>
	Beschäftegung vu Schüler a Studente mat engem befristetem Aarbechtsvertrag (CDD)	S. <b>27</b>
	Aner Méiglechkeeten, fir Beruffserfarung ze sammelen	S. <b>33</b>
	Nätzlech Kontakter	S. <b>35</b>



## VIRWUERT

Léif Schüler a Schülerinnen,  
Léif Studenten, a Studentinnen,

Fir vill vun lech sinn d'Stagen oder d'Studentenjobbe während der Summervakanz en éischte Schrëtt an d'Beruffswelt. Fir e puer Deeg oder Wochen daucht Dir an eng Welt an, vun där Dir no an no entdeckt, wéi se funktionéiert a wat d'Spillreegele sinn.

Dat berufflecht Eraklammern ass zweifellos eng ganz wichteg Etapp am Ausbildungsprozess. Se erméiglecht et lech, d'Realitéit vun engem Beruff kennenzeléieren an eng genau Virstellung dovun ze kréien, wat fir eng Karriär Dir wëllt maachen. Et ass och d'Geleeënheet, wäertvoll praktesch Erfarungen um Terrain ze sammeln a mat potenziellen Employeuren a Kontakt ze trieden.

Déi éischt Schrëtt an d'Betriebswelt sinn awer och mat villen Ongewësseheete verbonden, besonnesch, wat de legale Kader fir d'Beschäftegung vun de Schüler oder Studente betrëfft.

Dat neit Gesetz vum 4. Juni 2020, dat de Code du travail ännert, an e Stageregimm fir d'Schüler an d'Studenten aféiert, reegelt d'Stagen, déi am Kader vun engem Ausbildungsprogramm organiséiert ginn, an d'Stagen, déi

op fräiwëlleger Basis baussent dem Schoulprogramm gemaach ginn.

Dowéinst hu mer beschloss, eng Broschür erauszeginn an där Är Rechter a Beschäftigungskonditiounen erkläert ginn. Mee anstatt eis op d'Stagen ze limitéieren, hu mer decidéiert, eis och mam Theema vun der Beschäftegung vu Jonken während de Schoulvakanz a parallel zum Studium ze befaassen, fir lech méi e vollstännegen Abléck an d'Gesetzgebung ze ginn.

Dës Broschür soll eng Äntwert op folgend Froe ginn:

- Wat sinn dem Stagiaire oder dem jonke Salarié seng Rechter?
- Wat sinn dem Patron seng Flichten?
- Wat fir eng Zorte Stagë ginn et a wéi musse se organiséiert sinn?
- Wat fir eng Remuneration gesäit d'Gesetz vir?
- Ass et méiglech, ze schaffen a parallel ze studéieren?

Mir hoffen, datt dës Broschür lech während Ärem ganze Schoul- a Studieparcours nützlech wäert sinn.

Nora BACK,  
*Presidentin vun der CSL*







## VIRWUERT

Léif Lieserin, léiwe Lieser,

Fir während dem Studium Berufserfahrung ze sammeln, wäert et noutwenneg oder esouguer obligatoresch sinn, e Stage ze maachen. Dësen Abléck an d'Aarbechtswelt erméiglecht et Iech, dat unzewenden, wat Dir op der Universitéit geléiert hutt.

Fir e gerechten Zougang ze garantéieren, ass 2020 d'Stagëgesetz gestëmmt ginn. Dëst Gesetz huet eng eenheetlech Reglementatioun fir déi meescht Stagen zu Lëtzebuerg ageféiert.

Fir dës nei Gesetzgebung virstellen, ass dës Publikatioun an Zesummenaarbecht mat der Chambre des salariés ausgeschafft ginn.

Am Numm vun der ACEL (Association des Cercles d'Étudiants Luxembourgeois) wënschen ech Iech vill Erfolleg bei Äre Stagen a vill Spaass bei der Lektür.

Sven BETTENDORF,  
*President vun der ACEL*







## Aleedend Erklärungen

### Wat ass den Ënnerscheed tëschent engem Stage an engem Studentenjob?

E Stage ënnerscheet sech doduerch vun engem Studentenjob, datt de Schwéierpunkt op der Informatioun, der Orientéierung an der Ausbildung vum Stagiaire läit. En huet virun allem en edukativen Zweck. Jee no Dauer an Zort vum Stage, muss de Stagiaire bezuelt ginn.

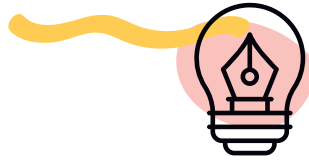
Am Kader vun engem Studentenjob bitt de Jonken dem Employeur seng Servicer géint eng Remuneratioun während oder baussent de Schoulvakazen un. Den Employeur kann e Schüler oder Student iwwert e Studentekontrakt<sup>1</sup> oder befristeten Aarbechtskontrakt (CDD) astellen, fir Employéë während hirem Congé z'ersetzen oder méi eng grouss Aarbechtslaascht ze bewältegen.

E Student, deem e Stage mécht, däerf allerdéngs keng Tâchen iwwerhuelen, déi e Rendement verlaangen, dee mat deem vun engem normale Salarié vergläichbar ass. De Code du travail gesäit vir, datt de Stagiaire weeder fest Aarbechtsplazen, nach en Employé, dee grad net do ass, däerf ersetzen an datt e net däerf agesat ginn, fir eng ze grouss temporär Aarbechtslaascht ze bewältegen.

E Stage gëtt och vun engem Tuteur encadréiert, deem seng Aufgab et ass, de Stagiaire ze begleeden, en ze guidéieren an e während deem ganze Stage ze beroden.

<sup>1</sup> Kontrakt fir d'Beschäftegung vu Schüler oder Studenten





# Obligatoresch Stagen am Kader vun enger Ausbildung

## Ëm wat fir eng Stagen handelt et sech?

Hei sinn obligatoresch Stagë gemengt, déi am Kader vun engem Ausbildungsprogramm vun enger lëtzebuergerescher oder auslännescher Bildungsrichtung verlaangt ginn (z.B. Stagen, déi am Kader vun engem Bachelor- oder Masterofschloss virgeschriwwe sinn).

## Wat fir eng Stagë sinn net betraff?

Fir bestëmmt Kategorië vu Stagë gëlle besonnesch gesetzlech Bestëmmungen.

Dëst Kapitel gëllt net fir:

- **Stagen an der Berufsausbildung**

Et handelt sech hei ëm obligatoresch Stagen am Kader vun der Berufsausbildung, déi zu engem Diplôme d'aptitude professionnelle (DAP), engem Diplôme de technicien (DT) mee och zu engem Brevet de technicien supérieur (BTS) oder engem aneren Diplom, deen am Kader vum Apprentissage transfrontalier organiséiert gëtt, féieren. Dës Stagen ënnerleien den Artikelen L.111-1 bis L.111-12 vum Code du travail an den entsprecherende groussherzogleche Règlementen.

Weider Informatiounen fannt Dir an der Publikatioun „Mes droits et obligations d'apprenti“ op [www.csl.lu](http://www.csl.lu).

- **Schoul- oder Beruffsorientéierungsstagen („Schnupperstagen“)**

Et handelt sech hei ëm kuerz Orientéierungsstagen, déi de Lycée oder de SEPAS (Service psycho-social et d'accompagnement scolaires) am Secondaire organiséiert.

- **Obligatoresch Stagen, déi am Kader vun enger spezifescher Ausbildung gemaach ginn, fir Zougang zu engem Beruff ze kréien, dee gesetzlechen oder reglementäre Bestëmmungen ënnerläit**

Hei handelt et sech ëm Stagen, déi am Kader vun Ausbildung virgesi sinn, déi zum Dokters-, Affekoten- oder Enseignantsberuff féieren. Fir dës Stagë gëlle besonnesch gesetzlech Bestëmmungen. D'Studentevereenegungen oder de CEDIES (Centre de documentation et d'information sur l'enseignement supérieur) kënnen nützlich Informatiounen zu dëse Stagë bidden.

- Association des étudiants en médecine : [www.alem.lu](http://www.alem.lu)
- Association nationale des étudiants luxembourgeois en droit : [www.aneld.lu](http://www.aneld.lu)
- Centre de documentation et d'information sur l'enseignement supérieur : [www.cedies.public.lu/fr/publications/enseignement/enseignement](http://www.cedies.public.lu/fr/publications/enseignement/enseignement)

D'Modalitéiten, déi an dësem Kapitel beschriwwe ginn, beréiere net déi spezifesch gesetzlech oder reglementär Bestëmmungen a Saache Stagen an Ausbildung.

## Wou kann een e Stage maachen?

---

Et besteet d'Méiglechkeet, e Stage an engem Betrib, enger Associatioun, enger ëffentlecher Aariichtung oder am konventionnéierte Secteur zu Lëtzebuerg ze maachen.

## Wéi vill Stagiairë kann e Betrib ophuelen?

---

Fir dës Zort Stage ass keng Limitt virgesinn.

## Wien ass de Patron de stage?

---

De Patron de stage kann de Chef vum Betrib oder säi Verrieder sinn. De Patron de stage kann d'Tâchen, déi mat de Stagen zesammenhänken, un eng Vertrauenspersoun delegéieren, ënner anerem un de Personalchef oder un d'Persoun, déi fir d'Ausbildung responsabel ass.

## Muss de Stagiaire vun engem Tuteur encadréiert ginn?

---

Jo, all Stagiaire muss en Tuteur hunn, deem seng Responsabilitéit et ass, de Stagiaire esou gutt wéi et geet am Betrib z'intégréieren, en ze superviséieren, dem Stagiaire seng Froen ze beäntweren a Rotschléi an Uleedungen ze ginn.

Fir Stagen, déi minimum 4 Wochen daueren, muss den Tuteur zum Schluss vum Stage eng kritesch an detailléiert Appreciatioun ginn.

## Wat fir eng Konditioune muss de Stage erfëllen?

---

De Stage muss informéieren, orientéieren an eng professionell Ausbildung bidden.

De Stagiaire däerf keng Tâchen iwwerhuelen, déi e Rendement verlaangen, dee mat deem vun engem Saliarié vergläichbar ass. En däerf weeder eng fest Aarbechtsplaz, nach en Employé, dee grad net do ass, ersetzen a kann net agesat ginn, fir eng ze grouss temporär Aarbechtslaascht ze bewältegen.

All Stagiaire muss en Tuteur hunn.

## Muss eng Stagëkonventioun ënnerschriwwen ginn?

---

Jo, de Stagiaire oder säi gesetzleche Verrieder, wann de Stagiaire mannerjäreg ass, de Patron de stage an, gegebenefalls, d'Bildungsariichtung mussen eng Stagëkonventioun ënnerschreiwen.

Meeschtens gesäit d'Bildungsariichtung eng Stagëkonventioun fir d'Stagë vir, déi am Kader vun hiren Ausbildungsprogramme stattfannen.

## Wat muss an der Stagëkonventioun stoen?

---

An der Stagëkonventioun mussen folgend Informatiounen erwähnt ginn:

- d'Tâchen, déi dem Stagiaire uvertraut ginn;
- d'Datumer, wéini de Stage ufänkt an ophält an déi maximal Unzuel vu Stonnen, déi de Stagiaire pro Woch leescht;

- d'Modalitéiten ënner deenen de Stagiaire däerf fee-  
len, besonnesch fir sech bei engem potenziellen  
Employeur virzestellen;
- dem Stagiaire seng Indemnisiatioun, am Fall wou eng  
virgesinn ass;
- dem Tuteur säi Numm;
- all d'Virdeeler, vun deenen de Stagiaire profitéiere  
kann (z.B. Avantage-en-naturen am Zesammenhang  
mam lessen, der Ënnerkonft oder dem Rembourse-  
ment vu Frais'en);
- d'Sozialversécherungen, duerch déi de Stagiaire ofge-  
deckt ass, ënner anerem, wat d'Onfallversécherung  
ubelaangt;
- d'Modalitéiten, fir eng Stagëkonventioun eesäiteg  
oder a géigesäitegem Averständnes virum Enn vum  
Stage ze kënnegen.

## Wat ass d'Maximaldauer vun engem Stage?

Fir dës Zort Stagen ass keng Limitt virgesinn.

## Huet de Stagiaire Usproch op eng Indemnisiatioun?

De Patron de stage ass net derzou verpflichtet, dem Sta-  
giaire eng Indemnisiatioun unzebidden, wann de Stage  
am Ganze manner wéi 4 Wochen dauert.

Wann de Stage 4 Wochen oder méi laang dauert, da muss  
d'Indemnisiatioun mindestens 30% vum onqualifizéierte  
Mindestloun entsprechen.

Et ass dem Patron de stage natierlech iwwerlooss, dem  
Stagiaire méi ze bezuelen, wann hien dat wëll.

## Wat geschitt, wann d'Bildungsrichtung d'Indemnisiatioun vum Stage verbitt?

Wann d'Bildungsrichtung all Zort vun Indemnisiatioun  
ausdrécklech verbitt an dëse Verbuet eng Konditioun ass,  
fir datt de Stage unerkannt gëtt, kann eng Ausnam vum  
Prinzip vun der Indemnisiatioun gemaach ginn.

Wann d'Stagëkonventioun, déi vun der Bildungsrich-  
tung erstellt gouf, eng Klausel enthält, déi eng Indemni-  
satioun verbitt, muss de Stagiaire, éier de Stage ufänkt,  
dem Aarbechtsminister d'Stagëkonventioun virleeën, fir  
datt deen attestéiere kann, datt d'Konditiounen, déi am  
Gesetz virgesi sinn, respektéiert ginn. Wann dës Attes-  
tatioun ausgestallt gouf, ass de Patron net verpflichtet, de  
Stagiaire ze bezuelen.

DAUER VUM STAGE	INDEMNISATIOUN	MONTANT PRO MOUNT (INDEX 834,76)	MONTANT PRO STONN (INDEX 834,76)
Manner wéi 4 Wochen	Net obligatoresch	Net festgeluecht	Net festgeluecht
4 Wochen oder méi	30% vum onqualifizéierte Mindestloun, ausser et géif eng Klausel an der Stagëkonventioun déi d'Indemnisiatioun verbitt	642,60 €	3,71 €

## Muss de Stagiaire Steiere bezuelen?

---

Op Ufro an ënner bestëmmte Konditioune kann den Employeur ganz vun der Steierpflicht um Stagiaire senger Remuneratioun befreit ginn. An deem Fall brauch hien dem Employeur keng Fiche de retenue d'impôt virzeweisen.

D'Ufro fir d'Dispens fir d'Steieren op dem Schüler oder Student senger Remuneratioun muss un den zoustännegen RTS-Büro (Bureau d'imposition de la retenue d'impôt sur les traitements et salaires) geschéckt ginn a folgend Informatiounen enthalen:

- der Persoun, déi agestallt gëtt, hiren Numm, hir Matricule (oder hire Gebuertsdatum) an hir Adress;
- den Datum, wéini de Stage ufänkt an ophält;
- de Montant vun der Remuneratioun pro Mount oder pro Dag;
- e Studiecercificat an
- eng Confirmatioun vun der Héichschoul, der Universitéit oder dem Lycée, datt de Stage obligatoresch ass.

D'Autorisatioun gëtt nëmmen ausgestellt, wann de Salaire no Ofzuch vun de Steieren a Sozialversécherungsbeiträg 14 € d'Stonn net iwwerschreit.

Quell: <https://impotsdirects.public.lu>

## Huet de Schüler oder Student Usproch op eng finanziell Hëllef vum Staat fir säi Studium?

---

Am Prinzip huet de Schüler oder Student, deen e bezuelte Stage mécht, weiderhin Usproch op eng finanziell Hëllef vum Staat. D'Héicht vun der finanzieller Hëllef, déi de Student ka kréien, hänkt vun enger Rei Facteuren of, dorënner säin eegent Gesamtjoresakommes an d'Akommes vum Stot, an deem e leeft. De CEDIES gëtt Informatiounen iwwert d'Konditiounen fir Usproch op eng finanziell Hëllef vum Staat ze kréien an de Montant, deen de Student ka kréien. E stellt och e Simulator zur Verfügung, mat deem een déi finanziell Hëllef online berechnen kann:

[www.cedies.public.lu](http://www.cedies.public.lu)

Rubrik: [Obtenir une aide financière](#) > [Aide financière de l'État \(bourse et prêt\)](#) > [Calculer votre aide financière](#)

## Muss de Stagiaire bei der Sécurité sociale ugemellt ginn?

---

Folgend Stagiairë mussen net beim Centre Commun de la Sécurité Sociale (CCSS) ugemellt ginn:

- d'Schüler an d'Studenten, déi e Stage maache mussen, dee vun enger Lëtzebuurger Bildungsariichtung verlaangt gëtt (duerch der Schoul hir Onfallversécherung ofgedeckt);
- d'Schüler an d'Studenten, déi zu Lëtzebuerg domiciliéiert sinn, an e Stage maachen, dee vun enger Bildungsariichtung verlaangt gëtt, déi am Ausland etabléiert ass (duerch der Schoul hir Onfallversécherung ofgedeckt);
- d'Studenten, déi am Ausland domiciliéiert sinn, an e Stage zu Lëtzebuerg maachen, dee vun enger Bildungsariichtung, déi am Ausland etabléiert ass, verlaangt gëtt an déi an hirem Wunnsetzland géint de Risiko vun engem Aarbechtsaccident verséichert sinn.

Allerdéngs mussen Studenten, déi am Ausland domiciliéiert sinn, e Stage zu Lëtzebuerg maachen, an net géint de Risiko vun Aarbechtsaccidenter an hirem Wunn- sätzland versécheren sinn, beim CCSS ugemellt sinn. Si sinn ze behandelen wéi Salarié a mussen fir all d'Risiko bei der Sécurité sociale affiliéiert sinn.

Wann de Stage awer net méi laang wéi 3 Méint pro Kalen- nerjoer dauert, ass de Stagiaire vun der Kranken- a Pen- sionsversécherung befreit a gëtt nëmme géint de Risiko vun engem Aarbechtsaccident versécheren. Et ass ze be- uechten, datt d'Maximaldauer vun 3 Méint och am Fall vun engem Cumul vu méi Stagëkontrakter gëllt.

Quell: <https://ccss.public.lu>

## Wat fir aner gesetzlech Bestëmmunge schützen de Stagiaire?

Déi gesetzlech Bestëmmunge vum Code du travail, wat d'Aarbechtszäiten, déi wëchentlech Rouzäiten, de bezuelte Jorescongé, déi gesetzlech Feierdeeg an d'Sécherheet op der Aarbechtsplaz ugeet, gëllen och fir d'Stagiairen.

## Huet de mannerjäreg Stagiaire opgrond vu sengem Alter e besonnesche Schutz zegutt?

E Stagiaire, dee manner wéi 18 Joer al ass, ass duerch besonnesch Bestëmmunge vum Code du travail geschützt, déi fir jonk Salarié gëllen.

Sou ass et grondsätzlech verbueden, Jonker mat Tâchen ze beschäftegen, bei deene si spezifesch Risikoer fir hir Sécherheet a Gesondheet, sou wéi fir hir kierperlech, psychesch, mental, séilesch, moralesch oder sozial Ent- wécklung ausgesat sinn. Jonker ënner 18 Joer sinn och wat hir Aarbechtskonditiounen ugeet (Aarbechtszäit, Rouzäiten, Aarbecht op Sonndeger a Feierdeeg) beson- nesch geschützt.

Weider Informatiounen fannt dir op [www.csl.lu](http://www.csl.lu).

## Kann een en Deelzäitstage maachen?

Jo, et ass méiglech, en Deelzäitstage ze maachen, z.B. fir sech parallel op en Exame virzubereeden, sech ëm e kranken Elterendeel oder e klenge Kand ze këmmere.

Wann de Stagiaire an de Patron de stage eng Stagë- konventioun fir en Deelzäitstage ënnerschreiw, gëtt d'Maximaldauer vum Stage a Stonne gerechent an d'In- demnisioun fir d'Aarbechtsstonnen, déi gelescht ginn, gëtt opgrond vum Mindeststanneloun gerechent.

## Wat sinn d'Modalitéiten, fir eng Stagëkonventioun ze kënnegen?

D'Modalitéiten, fir eng Stagëkonventioun eesäiteg oder a géigesäitegem Averstännnis virum Enn vum Stage ze kë- negen, mussen tëschent de Concernéierte festgeluecht ginn. Se mussen an der Stagëkonventioun erwänt ginn.

## Muss de Patron de stage e Stagëregëster féieren?

Jo, de Patron de stage muss e Stagëregëster féieren. D'Personaldelegatioun muss dëse Stagëregëster jidder- zäit kënnen consultéieren an de Stagëregëster muss der Aarbechtsinspektioun (Inspection du travail et des mines- ITM) op Ufro zougängelech gemaach ginn.

## Wien iwwerwaacht d'Stagen?

D'ITM suert dofir, datt déi gesetzlech Bestëmmunge vum Code du travail ugewannt ginn.

## Wat fir e Geriicht ass bei Sträitfäll zoustänneg?

Bei Sträitfäll am Zesammenhang mat Stagen ass d'Aar- bechtsgeriicht zoustänneg.







## Praktesch Stagë baussent dem Schoulprogramm

### Ëm wat fir eng Stagen handelt et sech?

---

Praktesch Stagë sinn net obligatoresch Stagen, déi de Schüler oder de Student während oder direkt no de Studie mécht, fir eng éischt Aarbechtserfahrung ze kréien oder sech bei der Wiel vum Studium oder Zousazstudium besser kënnen z'orientéieren.

D'Modalitéiten, déi an dësem Kapitel beschriwwen sinn, beréieren net déi besonnesch gesetzlech oder reglementär Bestëmmungen a Saache Stagen an Ausbildungen.

### Wie kann e praktesche Stage maachen?

---

Schüler oder Studenten, déi an enger lëtzebuergescher oder auslännescher Bildungsrichtung ageschriwwen sinn a reegelméisseg e Lernzyklus (Secondaire, BTS, Bachelor, Master) besichen, kënnen e praktesche Stage maachen.

Persounen, déi net oder net méi an enger Bildungsrichtung ageschriwwen sinn, gi grundsätzlich net fir dës Zort Stage zougelouss. Et ginn allerdéngs Ausnamen:

- Persounen, déi e lëtzebuergesche Secondairesofschloss oder en equivalenten Diplom hunn, dierfen e praktesche Stage maachen, ënner der Voraussetzung, datt dee ganze Stage bannent den 12 Méint no der leschter Aschreiwung gemaach gëtt, déi zum Ausstelle vun dësem Diplom geféiert huet;
- Persounen, déi en éischte Cycle op der Héichschoul oder der Uni (Bachelor oder BTS) erfollegräich ofgeschloss hunn, dierfen och e praktesche Stage maachen, ënner der Voraussetzung, datt dee ganze Stage bannent den 12 Méint no der leschter Aschreiwung gemaach gëtt, déi zum Ausstelle vun engem vun de viséierten Diplomer geféiert huet.

An anere Wieder, Persounen, déi e Secondairesdiplom, e BTS oder e Bachelor hunn, hiert Studium grad ofgeschloss hunn an net méi an enger Bildungsrichtung ageschriwwen sinn, hunn direkt nodeems se aus dem Schoulssystem eraus sinn ee Joer Zäit, fir e praktesche Stage ze maachen.

### Wou kann een esou ee Stage maachen?

---

Et besteet d'Méiglechkeet, e Stage an engem Betrib, enger Associatioun, enger öffentlecher Arichtung oder am konventionnéierte Secteur ze maachen.

## Wéi vill Stagiairë kann e Betrib ophuelen?

D'Unzuel vun de Stagen, déi gläichzäiteg an engem Betrib gemaach ginn, däerf 10% vum Personal net iwwerschreiden.

Betribler mat manner wéi 10 Salariéë kënnen jeeweils ee Stagiaire ophuelen.

Dës Limitatioune gëllen allerdéngs net am Zäitraum vum 1. Juli bis den 30. September nach mat abegraff.

## Wien ass de Patron de stage?

De Patron de stage kann de Chef vum Betrib oder säi Verrieder sinn. Hie kann d'Tâchen, déi mat de Stagen zesammenhänken un eng Vertrauenspersoun delegéieren, ënner anerem un de Personalchef oder un d'Persoun, déi fir d'Ausbildung responsabel ass.

## Muss de Stagiaire vun engem Tuteur encadréiert ginn?

Jo, all Stagiaire muss en Tuteur hunn, deem seng Responsabilitéit et ass, de Stagiaire esou gutt wéi et geet am Betrib z'integréieren, en ze superviséieren, dem Stagiaire seng Froen ze beäntweren a Rotschléi an Uleedungen ze ginn.

Fir Stagen, déi minimum 4 Wochen daueren, muss den Tuteur um Enn vum Stage eng kritesch an detailléiert Appreciatioun ofginn.

## Wat fir eng Konditioune muss de Stage erfëllen?

De Stage muss informéieren, orientéieren an eng professionell Ausbildung bidden.

De Stagiaire däerf keng Tâchen iwwerhuelen, déi e Rendement verlaangen, dee mat deem vun engem Salarié vergläichbar ass. En däerf weeder eng fest Aarbechtsplaz, nach en Employé, dee grad net do ass, ersetzen a kann

net agesat ginn, fir eng ze grouss temporär Aarbechtslaascht ze bewältegen.

All Stagiaire muss en Tuteur hunn.

## Muss eng Stagëkonventioun ënnerschriwwen ginn?

Jo, de Stagiaire, oder säi gesetzleche Verrieder, wann de Stagiaire mannerjäreg ass, an de Patron de stage mussen eng Stagëkonventioun ënnerschreien.

## Wat muss an der Stagëkonventioun stoen?

An der Stagëkonventioun mussen folgend Informatiounen erwähnt ginn:

- d'Tâchen, déi dem Stagiaire uvertraut ginn;
- d'Datumer, wéini de Stage ufänkt an ophält an déi maximal Unzuel vu Stonnen, déi de Stagiaire pro Woch leescht;
- d'Modalitéiten ënner deenen de Stagiaire däerf feelen, besonnesch fir sech bei engem potenziellen Employeur virzustellen;
- dem Stagiaire seng Indemnisiatioun, am Fall wou eng virgesinn ass;
- dem Tuteur säin Numm;
- all d'Virdeeler, vun deenen de Stagiaire profitéiere kann (z.B. Avantage-en-nature am Zesammenhang mam lessen, der Ënnerkonft oder dem Remboursement vu Frais'en);
- d'Sozialversécherungen, mat deenen de Stagiaire ofgedeckt ass, ënner anerem, wat d'Onfallversécherung ubelaangt;
- d'Modalitéiten, fir eng Stagëkonventioun eesäiteg oder a géigesäitegem Averständnis virum Enn vum Stage ze kënnegen.



## Wat ass d'Maximaldauer vun engem Stage?

D'Dauer vun engem praktesche Stage ass op 6 Méint iwwert en Zäitraum vu 24 Méint bei deem selwechte Patron de stage begrenzt.

## Huet de Stagiaire Usproch op eng Indemnisioun?

De Stagiaire muss net bezuelt ginn, wann de Stage manner wéi 4 Wochen dauert.

Wann de Stage tëschent 4 an 12 Wochen dauert, muss d'Indemnisioun mindestens 40% vum onqualifizéierte Mindestloun entsprechen.

Dauert de Stage tëschent 12 a 26 Wochen, muss d'Indemnisioun mindestens 75% vum onqualifizéierte Mindestloun entsprechen.

Wann de Stagiaire en éischte Cycle op der Héichschoul oder der Uni erfollegräich ofgeschloss huet, dat heescht, wann e schonn e Brevet de technicien supérieur (BTS) oder e Bachelorofschloss huet, da gëtt de Montant, deen hien ausbezuelt muss kréien, op Basis vum qualifizéierte Mindestloun (SSM) berechent.

Et ass dem Patron de stage natierlech iwwerlooss, dem Stagiaire méi ze bezuelen, wann en dat wëll.

DAUER VUM STAGE	MINDESTINDEMNISATIOUN PRO MOUNT (INDEX 834,76)		MINDESTINDEMNISATIOUN PRO STONN (INDEX 834,76)	
	Stagiaire, dee keen 1. Cycle op der Héichschoul oder der Uni ofgeschloss huet	Stagiaire, deen en Diplom vum 1. Cycle op der Héichschoul oder der Uni an der Täscht huet	Stagiaire, dee keen 1. Cycle op der Héichschoul oder der Uni ofgeschloss huet	Stagiaire, deen en Diplom vum 1. Cycle op der Héichschoul oder der Uni an der Täscht huet
Manner wéi 4 Wochen	Net obligatoresch	Net obligatoresch	Net obligatoresch	Net obligatoresch
4 bis 12 Wochen	40% vum onqualifizéierte Mindestloun pro Mount = 856,80 €	40% vum qualifizéierte Mindestloun pro Mount = 1 028,16 €	40% vum onqualifizéierte Mindestloun pro Stonn = 4,95 €	40% vum qualifizéierte Mindestloun pro Stonn = 5,94 €
> 12 bis 26 Wochen	75% vum onqualifizéierte Mindestloun pro Mount = 1 606,49 €	75% vum qualifizéierte Mindestloun pro Mount = 1 927,79 €	75% vum onqualifizéierte Mindestloun pro Stonn = 9,28 €	75% vum qualifizéierte Mindestloun pro Stonn = 11,14 €

## Muss de Stagiaire Steiere bezuelen?

---

Op Ufro an ënner bestëmmte Konditioune kann den Employeur ganz vun der Steierpflicht um Stagiaire senger Remuneratioun befreit ginn.

An deem Fall brauch hie keng Fiche de retenue d'impôt virzeweisen.

D'Demande muss wa méiglech folgend Informatiounen enthalen:

- der Persoun, déi agestellt gëtt, hiren Numm, hir Matricule (oder hire Gebuertsdatum) an hir Adress;
- den Datum, wéini de Stage ufänkt an ophält;
- de Montant vun der Remuneratioun pro Mount oder pro Dag;
- e Studiecercat, wann et sech ëm e Student oder e Schüler handelt.

D'Autorisatioun gëtt nëmmen ausgestallt, wann de Salaire no Ofzuch vun de Steieren a Sozialversécherungsbeitrэг 14 € d'Stonn net iwwerschreit.

Quell: <https://impotsdirects.public.lu>

## Huet de Schüler oder Student Usproch op eng finanziell Hëllef vum Staat fir säi Studium?

---

Am Prinzip huet de Schüler oder Student, deen e bezuelte Stage mécht, weiderhin Usproch op eng finanziell Hëllef vum Staat. D'Héicht vun der finanzieller Hëllef, déi de Student ka kréien, hänkt vun enger Rei Facteuren of, dorënner säin eegent Gesamtjoresakommes, mee och d'Akommes vum Stot, an deem e leeft. De CEDIES gëtt Informatiounen iwwert d'Konditiounen fir Usproch op eng finanziell Hëllef vum Staat ze kréien an de Montant, deen de Student ka kréien. E stellt och e Simulator zur Verfügung, mat deem een déi finanziell Hëllef online berechnen kann:

[www.cedies.public.lu](http://www.cedies.public.lu)

Rubrik: [Obtenir une aide financière](#) > [Aide financière de l'État \(bourse et prêt\)](#) > [Calculer votre aide financière](#)

## Muss de Stagiaire bei der Sécurité sociale ugemellt ginn?

---

Déi Persounen, déi aus eegener Initiativ e Stage (mat oder ouni Remuneratioun) maachen, mussen fir all Risike bei der Sécurité sociale ugemellt ginn.

Wann de Stage allerdéngs manner wéi 3 Méint pro Kalennerjoer dauert, mussen nëmmen d'Beitrag fir d'Onfallversécherung bezuelen ginn. Et ass ze beuechten, datt d'Maximaldauer vun 3 Méint och am Fall vun engem Cumul vu méi Stagëkontrakter gëllt.

Quell: <https://ccss.public.lu>

## Wat fir eng aner gesetzlech Bestëmmunge schützen de Stagiaire?

---

Déi gesetzlech Bestëmmunge vum Code du travail, wat d'Aarbechtszäiten, déi wëchentlech Rouzäiten, de bezuelte Jorescongé, déi gesetzlech Feierdeeg an d'Sécherheet op der Aarbechtsplaz ugeet, gëllen och fir d'Stagiairen.

## Huet de mannerjärege Stagiaire opgrond vu sengem Alter e besonnesche Schutz zegutt?

---

E Stagiaire, dee manner wéi 18 Joer al ass, ass duerch besonnesch Bestëmmunge vum Code du travail geschützt, déi fir jonk Salariéë gëllen.

Sou ass et grondsätzlech verbueden, Jonker mat Tâchen ze beschäftegen, bei deene si spezifesch Risike fir hir Sécherheet a Gesondheet, sou wéi fir hir kierperlech, psychesch, mental, séilesch, moralesch oder sozial Entwécklung ausgesat sinn. Jonker ënner 18 Joer sinn och wat hir Aarbechtskonditiounen ugeet (Aarbechtszäit, Rouzäiten, Aarbecht op Sonndeger a Feierdeeg besonnesch geschützt.

Weider Informatiounen fannt Dir op [www.csl.lu](http://www.csl.lu).

## Kann een en Deelzäitstage maachen?

---

Jo, et ass méiglech, en Deelzäitstage ze maachen, z.B. fir sech parallel op en Exame virzubereeden, sech ëm e kranken Elterendeel oder e klenge Kand ze këmmen.

Wann de Stagiaire an de Patron de stage eng Stagëkonventioun fir en Deelzäitstage ënnerschreiwen, gëtt d'Maximaldauer vum Stage a Stonne gerechent an d'Indemnisioun fir d'Aarbechtsstonnen, déi gelescht ginn, gëtt opgrond vum Mindeststanneloun gerechent.

## Wat sinn d'Modalitéiten, fir eng Stagëkonventioun ze kënnen?

---

D'Modalitéiten, fir eng Stagëkonventioun eesäiteg oder a géigesäitegem Averständnes virum Enn vum Stage ze kënnen, mussen tëschent de Concernéierte festgeluecht ginn. Se mussen an der Stagëkonventioun erwänt ginn.

## Muss de Patron de stage e Stagëregëster féieren?

---

Jo, de Patron de stage muss e Stagëregëster féieren. D'Personaldelegatioun muss dëse Stagëregëster jiddere Zäit kënnen consultéieren an de Stagëregëster muss der Aarbechtsinspektioun (Inspection du travail et des mines - ITM) op Ufro zougängelech gemaach ginn.

## Wien iwwerwaacht d'Stagen?

---

D'ITM suert dofir, datt déi gesetzlech Bestëmmunge vum Code du travail ugewannt ginn.

## Wat fir e Geriicht ass bei Sträitfäll zoustänneg?

---

Bei Sträitfäll am Zesammenhang mat Stagen ass d'Aarbechtsgeriicht zoustänneg.





# Beschäftigung vu Schüler a Studente während de Schoulvakanken

## Wat zeechent dësen Typ Beschäftigung aus?

D'Aarbecht vu Schüler oder Studente während de Schoulvakanze gëtt géint eng Remuneratioun, bei engem Employeur am privaten oder öffentliche Secteur, geleesch.

Dës Beschäftigung ass an éischer Linn net edukativ an den Employeur ka Schüler oder Studenten asetzen, fir Employéen z'ersetzen, déi an der Vakanz sinn, oder fir méi eng grouss Aarbechtslaascht ze bewältegen.

## Wie ka während de Schoulvakanken als Schüler oder Student schaffen?

De Schüler oder Student muss folgend Krittären erfëllen:

- mindestens 15 Joer a manner wéi 27 Joer al sinn;
- an enger lëtzebuergescher oder auslännescher Bildungsrichtung ageschriwwe sinn a reegelméisseg a ganz Deeg e Lernzyklus besichen.

Aner Jonker kommen och a Fro, nämlech:

- Persounen, där hir Schoulaschreiwung zanter manner wéi 4 Méint op en Enn gaangen ass;
- Persounen, déi hire Fräiwëllegendéngscht viru manner wéi 4 Méint ofgeschloss hunn.

Dës Persounen hunn also d'Méiglechkeet e Kontrakt fir d'Beschäftigung vu Schüler oder Studente während de 4 Méint direkt nom Enn vun der Schoulaschreiwung oder hirem Fräiwëllegendéngscht ofzeschléissen.

## Gëtt et eng maximal Beschäftigungszeit?

E Schüler oder Student ka fir maximal 2 Méint oder 346 Stonnen an engem selwechte Kalennerjoer (1. Januar bis 31. Dezember) agestallt ginn.

D'Dauer gëtt och a Stonnen ausgedréckt, fir et de Schüler oder Studenten z'erlaben, Deelzeitkontrakter während enger oder méi Schoulvakanken ofzeschléissen. An deem Fall kann déi absolut Gesamtlafzeit vum oder vun de Kontrakter méi laang wéi 2 Méint sinn, ouni awer 346 Stonne pro Kalennerjoer z'iwwerschreiden.

Dës Limitt dierf ënner kengen Ëmstänn iwwerschritt ginn, och net, wann am Laf vum Joer e puer Kontrakter vum Schüler oder Student ofgeschloss ginn, an och net, wann dësen den Employeur wiesselt.

## Muss e Kontrakt ofgeschloss ginn?

Jo, et muss e Kontrakt fir d'Beschäftegung vu Schüler oder Studenten ofgeschloss ginn. Et handelt sech hei ëm e spezifesche Kontrakt, dee keen Aarbechtskontrakt ass.

E muss fir all Schüler oder Student individuell ofgeschloss ginn, spéitstens dee Moment, wou en ufänkt mat schaffen. E kann also net mëndlech ofgeschloss ginn.

De Kontrakt muss an dräifachem Exemplaire ënnerschriwwe ginn. Déi éischt Kopie hält den Employeur, déi zweet kritt de Schüler oder Student an déi drëtt muss den Employeur der Aarbechtsinspektioun (ITM) an engem Zäitraum vu 7 Deeg, nodeems de Schüler oder Student ugefaang huet mat schaffen, virweisen.

Den Employeur kann der ITM de Kontrakt an elektronischer Form via [www.guichet.lu](http://www.guichet.lu) schécken.

Wa kee schrëftleche Kontrakt virläit oder wann de Kontrakt ze spéit ofgeschloss gouf, gëtt aus dem Aarbechtsverhältnes en onbefrist Aarbechtsverhältnes.

## Wat muss am Kontrakt stoen?

Am Kontrakt muss Folgendes erwäant ginn:

- dem Schüler oder Student säin Numm, Virnumm, Gebuertsdatum a Wunnuert;
- dem Employeur säin Numm a seng Adress;
- den Datum, wéini de Stage ufänkt an ophält;
- den Typ vun Aarbecht, déi muss gemaach ginn;
- d'Aarbechtsplaz;
- déi deeglech a wëchentlech Aarbechtszäiten;
- de Salaire, deen ofgemaach ginn ass;
- den Zäitpunkt vun der Bezuelung oder Remuneration;
- d'Plaz, wou de Schüler oder Student ënnerbruecht ass, wann den Employeur sech verpflichtet huet, dem Schüler oder Student eng Ënnerkonft ze besuergen.

## Wéi héich ass dem Schüler oder Student seng Remuneration?

D'Remuneration, déi dem Schüler oder Student proposéiert gëtt, dierf net manner wéi 80% vum onqualifizéierte Mindestloun entsprechen. Heibäi handelt et sech ëm e Mindestbetrag, dee jee nom Jonke sengem Alter variéiert.

REMUNERATIOUN VUN DE SCHÜLER ODER STUDENTE WÄREND DE SCHOULVAKANZEN VUM 1. JANUAR 2020 UN (INDEX 834,76)			
Alter	80% vum onqualifizéierte Mindestloun an dëser Altersgrupp	Bruttoloun pro Mount	Bruttoloun pro Stonn
15 bis 17 Joer	80% vu 75% vum Mindestloun	1 285,20 €	7,4289 €
17 bis 18 Joer	80% vun 80% vum Mindestloun	1 370,89 €	7,9242 €
ab 18 Joer	80% vun 100% vum Mindestloun	1 713,60 €	9,9052 €

## Muss de Schüler oder Student Steiere bezuelen?

Op Ufro an ënner bestëmmte Konditioune kann den Employeur ganz vun der Steierpflicht um Schüler oder Student sengem Salaire befreit ginn. An deem Fall brauch en dem Employeur keng Fiche de retenue d'impôt virzeweisen.

D'Ufro fir d'Dispens fir d'Steieren op dem Schüler oder Student sengem Salaire muss un den zoustännegen RTS-Büro (Bureau d'imposition de la retenue d'impôt sur les traitements et salaires) geschéckt ginn a folgend Informatiounen enthalen:

- der Persoun, déi agestellt gëtt, hiren Numm, hir Matricule (oder hire Gebuertsdatum) an hir Adress;
- den Datum, wéini de Stage ufänkt an ophält;
- de Montant vun der Remuneration pro Mount oder pro Dag;
- e Studiecercat.



D'Autorisatioun gëtt nëmmen ausgestellt, wann de Salaire no Ofzuch vun de Steieren a Sozialversécherungsbäitrag 14 € d'Stonn net iwwerschreit.

Quell: <https://impotsdirects.public.lu>

## Huet de Schüler oder Student Usproch op eng finanziell Hëllef vum Staat fir säi Studium?

De CEDIES stellt Informatiounen iwwert d'Konditiounen fir eng finanziell Hëllef vum Staat ze kréien bereet. E stellt och e Simulator zur Verfügung, mat deem een déi finanziell Hëllef online berechnen kann:

[www.cedies.public.lu](http://www.cedies.public.lu)

Rubrik: [Obtenir une aide financière](#) > [Aide financière de l'État \(bourse et prêt\)](#) > [Calculer votre aide financière](#)

## Muss de Schüler oder Student bei der Sécurité sociale ugemellt ginn?

Den Employeur ass verpflichtet, eng Déclaration d'entrée beim Centre commun de la sécurité sociale ze maachen, bei där eng Kopie vum Aarbechtskontrakt bäigeluecht muss ginn.

Den Employeur muss de Schüler oder Student nëmme fir d'Onfallversécherung umellen an déi entsprechend Bäitrag bezuelen, woubäi den Taux vun der Cotisatioun vun der Branche ofhänkt, an där den Employeur täteg ass.

Dogéint bezilt den Employeur keng Sozialversécherungsbäitrag fir d'Kranke-, Pensions- oder Fleegeversécherung.

Et muss keng Déclaration de sortie fir d'Schüler oder d'Studente gemaach ginn.

## Huet de Schüler oder Student Usproch op Congé a gesetzlech Feierdeeg?

E Schüler oder Student, dee während de Schoulvakanze schafft, huet keen Usproch op de bezuelte Jorescongé vu 26 Deeg pro Joer.

Den ausseruerdentleche Congé muss vum Employeur an de Fäll, déi vum Gesetz virgesi sinn, accordéiert ginn (Doud, Gebuert, Plënneren, Hochzäit...), mee e gëtt dem Schüler oder Student keen Urecht op eng Remuneration.

Am Géigesaz zu de Salariaënen, déi net op engem gesetzleche Feierdag schaffen deen op en Aarbechtsdag fällt an normal bezuelt ginn, huet de Schüler oder Student keen Usproch op eng Indemnisation, ausser hien huet op dem gesetzleche Feierdag geschafft.

## Huet de mannerjäreg Schüler oder Student Usproch op e besonnesche Schutz?

E Schüler oder Student, dee manner wéi 18 Joer al ass, ass duerch besonnesch Bestëmmunge vum Code du travail geschützt, déi fir jonk Salariaëe gëllen.

Sou ass et grondsätzlech verbueden, Jonker mat Tâchen ze beschäftegen, bei deene si spezifesch Risiko fir hir Sécherheet a Gesondheet, sou wéi fir hir kierperlech, psychesch, mental, séilesch, moralesch oder sozial Entwécklung ausgesat sinn. Jonker ënner 18 Joer sinn och wat hir Aarbechtskonditiounen ugeet (Aarbechtszäit, Rouzäiten, Aarbecht op Sonndeger a Feierdeeg) besonnesch geschützt.

Weider Informatiounen fannt Dir op [www.csl.lu](http://www.csl.lu).

## Kann de Kontrakt fréizäiteg gekënnegt ginn?

E Kontrakt fir d'Beschäftegung vu Schüler oder Studente kann a géigesäitegem Averstännis virum ursprénglech geplangten Enndatum gekënnegt ginn.

Béid Parteie kënnen de Kontrakt am Prinzip net eesäiteg kënnegen. Esou kann de Schüler oder Student nëmmen am Fall vun engem schlëmme Verstouss (faute grave) vum Employeur mat direkter Wierkung kënnegen. Op déi selwecht Aart a Weis kann den Employeur de Schüler oder Student nëmmen am Fall vun engem schlëmme Verstouss mat direkter Wierkung entloossen.

## Wien iwwerwaacht d'Beschäftegung vu Schüler a Studenten?

D'ITM (Inspection du travail et des mines) suergt dofir, datt déi gesetzlech Bestëmmunge vum Code du travail ugewannt ginn.

## Wat fir e Gericht ass bei Sträitfäll zoustänneg?

D'Aarbechtsjurisdictione si fir all d'Sträitfäll am Zesummenhang mat der Beschäftegung vu Schüler oder Studenten zoustänneg.





## Beschäftigung vu Schüler a Studenten mat engem befristetem Aarbechtsvertrag (CDD)

### Wat zeechent dës Zort Aarbecht aus?

Dës Zort Aarbecht erméiglecht et Schüler a Studenten Deelzäit ze schaffen a parallel dozou hir Studien ze maachen. Zu deem Zweck schléisst se e befristeten Aarbechtsvertrag (CDD) mat engem Employeur of.

Dës Zort Aarbecht däerf net mat der Beschäftigung vu Schüler oder Studente während de Schoulvakanze verwiesselt ginn.

### Wie ka vun dësem Dispositif profitéieren?

Fir iwwert e CDD agestallt kënnen ze ginn, muss de Schüler oder Student op d'mannst 16 Joer al sinn.

Hie muss doriwwer eraus als Schüler oder Student an enger vu folgenden Bildungsrichtungen oder Formationen ageschriwwen sinn:

- am Secondaire oder Secondaire technique zu Lëtzebuerg;
- an enger Ausbildung zu Lëtzebuerg, déi zu engem Brevet de technicien supérieur (BTS) féiert;
- an enger Ausbildung, déi zu engem Bachelor- oder Masterofschloss féiert, oder an enger anerer Ausbildung, déi vun der Uni Lëtzebuerg ugebuede gëtt;
- an enger Héichschoulausbildung, déi zu engem Bachelor- oder Masterofschloss féiert an zu Lëtzebuerg akkreditéiert ass an déi zu Lëtzebuerg vun enger akkreditierter Bildungsrichtung ugebuede gëtt.

### Wat ass déi maximal Aarbechsdauer?

D'Lafzäit vum Kontrakt ass op duerchschnëttlech 15 Stonne pro Woch iwwert en Zäitraum vun 1 Mount oder 4 Woche begrenzt.

De Schüler oder Student kann also maximal 60 Stonne pro Mount schaffen, woubäi d'Unzuel vun den Aarbechtsstonnen pro Woch variéiere kann, virausgesat, datt déi duerchschnëttlech Unzuel vun Aarbechtsstonnen pro Woch iwwert deem Zäitraum, deem uginn ass, 15 Stonnen entsprécht.

### Wat ass d'Maximaldauer vum Kontrakt?

Dës Zort CDD ka méi wéi 2 Mol verlängert ginn, ouni als onbefristeten Kontrakt (CDI) betruecht ze ginn, mee d'Gesamtlafzäit däerf 5 Joer net iwwerschneiden.

## Muss e Kontrakt ofgeschloss ginn?

---

Jo, de Schüler oder Student an den Employeur mussen schrëftlech e CDD ofschléissen.

## Wat muss am Kontrakt stoen?

---

Am Aarbechtskontrakt mussen folgend Informatiounen stoen:

- d'Identitéit vu béide Parteien;
- den Datum, wéini den Aarbechtskontrakt uleeft;
- d'Aarbechtsplaz;
- eng Beschreiwung vun den Tâchen an Aufgaben, déi dem Salaré zougewise ginn;
- d'Aarbechtszäit pro Woch, déi tëschent de Parteien festgeluecht gouf ;
- d'Modalitéiten, no deenen d'Aarbechtszäit op d'Wochendeeg verdeelt ass. Eng eventuell Ännerung vun dëser Verdeelung kann nëmmen a géigesäitegem Averstännis vun de Vertragsparteien gemaach ginn;
- am Fall wou dëst zoutréfft, d'Limitten, d'Konditiounen an d'Modalitéiten ënner deenen den Deelzäit-Salaré lwwerstonnen däerf maachen. Eng eventuell Ännerung vun dësen Limitten, Konditiounen a Modalitéiten kann nëmmen a géigesäitegem Averstännis vun de Vertragsparteien gemaach ginn;
- de Basisloun oder d'Basisgehalt an, am Fall wou dëst zoutréfft, eventuell Lounzuschëss, d'Primmen, d'Gratifikatiounen oder d'Bedeelungen, déi festgeluecht gi sinn, esou wéi d'Periodicitéit vun Ausbezuelen vun der Remuneratioun, op déi de Salaré d'Recht huet;
- d'Dauer vum bezuelte Jorescongé oder d'Berechnungsmethod vum bezuelte Congé;

- déi méiglech Dauer vun enger Proufzäit;
- all déi ofwäichend oder ergänzend Klauselen, déi vun de Parteien festgeluecht goufen;
- e Verweis op d'Kollektivvertrag, déi dem Salaré seng Aarbechtskonditiounen reegelen.

Doriwwer eraus mussen och déi spezifesch Klauselen fir de CDD dobäigesat ginn:

- den Objet vum Kontrakt: fir op e CDD kënnen zréckzegräifen, mussen d'Parteien genau festleeën, wat fir eng Zort vun zäitlech befristeten Tâchen de Salaré am Kader vum Aarbechtskontrakt erfëlle muss;
- den Datum, wéini de Kontrakt ophält;
- den Numm vum Salaré, dee felt, falls de Kontrakt ofgeschloss gëtt, fir dësen z'ersetzen;
- wann dëst zoutréfft, d'Klausel fir d'Verlängerung vum Kontrakt;
- wann dëst zoutréfft, eng Klausel iwwert d'Proufzäit.

Et gëtt drop higewisen, datt dës spezifesch Klauselen an all CDD mussen stoen, well e soss als CDI kann agestuift ginn.

E Modell vun engem Kontrakt fënnt een ënner [www.csl.lu](http://www.csl.lu).

## Wéi héich ass dem Schüler oder Student seng Remuneratioun?

Dem Schüler oder Student säi Salaire muss mindestens dem onqualifizéierte Mindestloun entsprechen deem dem Alter no gestaffelt ass.

REMUNERATIOUN VUN DE SCHÜLER ODER STUDENTE MAT ENDEM CDD VUM 1. JANUAR 2020 UN (INDEX 834,76)		
Alter	Bruttoloun pro Mount	Bruttoloun pro Stonn
16 bis 17 Joer	1 606,50 €	9,2861 €
17 bis 18 Joer	1 713,60 €	9,9052 €
ab 18 Joer	2 141,99 €	12,3815 €

## Muss de Schüler oder Student bei der Sécurité sociale ugemellt ginn?

Jo, de Schüler oder Student muss bei all de Branchë vun der Sécurité sociale (Kranke-, Pensiouns-, Onfall- a Fleegeversécherung) ugemellt ginn.

Wann de Schüler oder Student net aarbechtsfäeg ass, huet en Usproch op bezuelte Congé maladie.

## Muss de Schüler oder Student Steiere bezuelen?

Jo, um Schüler oder Student sengem Salaire mussen Akomessteiere bezuelt ginn. Hie muss sengem Employeur eng Fiche de retenu d'impôt ofgin. D'Steierverwaltung stellt e Steiersimulator zur Verfügung, mat deem ee seng eegen Akomessteier op der Grondlag vum Betrag, dee versteierbar ass, kann ausrechnen:

[www.impotsdirects.public.lu](http://www.impotsdirects.public.lu)

Rubrik: Barêmes > Personnes physiques

## Huet de Schüler oder Student Usproch op eng finanziell Hëllef vum Staat fir säi Studium?

D'Héicht vun der finanzieller Hëllef, déi de Schüler oder Student ka kréien, hänkt vun enger Rei Facteuren of, dorënner d'Akomes vum Stot an deem e wunnt, a säin eegent Akomes.

Well de Schüler oder Student, dee parallel zu senger Studie schafft, iwwert en eegent Akomes verfüegt, ass et méiglech, datt en nëmmen op een Deel vun der finanzieller Hëllef vum Staat oder ënner Ëmstänn op guer keng finanziell Hëllef Usproch huet.

Esou gesäit d'Gesetz vir, datt e Student, deem säin eegent Gesamtjoresakomes méi héich wéi 3,5 Mol den onqualifizéierte Mindestloun pro Joer ass, vun der finanzieller Hëllef ausgeschloss ass.

Wann dat eegent Joresakomes tëscht 1 an 3,5 Mol dem onqualifizéierte Mindestloun läit, kënn nëmmen eng finanziell Hëllef a Form vun engem Prêt a Fro.

De CEDIES kann zousätzlech Informatiounen bereetstellen iwwert d'Konditiounen fir eng finanziell Hëllef vum Staat ze kréien. E stellt och e Simulator zur Verfügung, mat deem een déi finanziell Hëllef online berechnen kann:

[www.cedies.public.lu](http://www.cedies.public.lu)

Rubrik: Obtenir une aide financière > Aide financière de l'État (bourse et prêt) > Calculer votre aide financière

## Huet de Schüler oder Student Usproch op Congé a gesetzlech Feierdeeg?

Jo, Schüler oder Studenten, déi iwwert e CDD agestallt ginn, hunn Usproch op en Undeel vum gesetzlech bezuelte Jorescongé, proportionell zur Dauer vun hirem Aarbechtskontrakt.

Wéi all Salariaé, deem Deelzäit schafft, kënnen si vun den legalen Feierdeeg profitéieren.

## Huet de mannerjärege Schüler oder Student Ussproch op e besonnesche Schutz?

---

E Schüler oder Student, dee manner wéi 18 Joer al ass, ass duerch besonnesch Bestëmmunge vum Code du travail geschützt, déi fir jonk Salariéë gëllen.

Sou ass et grondsätzlech verbueden, Jonker mat Tâchen ze beschäftegen, bei deene si spezifesche Risike fir hir Sécherheet a Gesondheet, sou wéi fir hir kierperlech, psychesch, mental, séilesch, moralesch oder sozial Entwécklung ausgesat sinn. Jonker ënner 18 Joer sinn och wat hir Aarbechtskonditiounen ugeet (Aarbechtszäit, Rouzäiten, Aarbecht op Sonndeger a Feierdeeg) besonnesch geschützt.

Weider Informatiounen fannt Dir op [www.csl.lu](http://www.csl.lu).

## Kann de Kontrakt fréizäiteg gekënnegt ginn?

---

Am Prinzip ass et verbueden, e CDD virum der Echeance ze kënnegen. Keng vun deenen zwou Parteie kann éier de Kontrakt ausleefen vun hire Flichte befreit ginn, et sief dann, et géing e schlëmme Verstouss virleien.

Wann de Salarié trotz dësem Verbuet de Kontrakt ofbrécht, dann ass en dem Employeur eng Entscheedung an der Héicht vu maximal engem Mount Salaire schëlleg. Dëse Betrag muss en allerdéngs nëmme bezuelen, wa beim Employeur tatsächlech e Schued duerch déi virzäiteg Kënnegung entstanen ass.

Wéi de Salarié, kann och den Employeur de Kontrakt net virum Datum, dee virgesinn ass, kënnegen, soss muss en eng Entscheedung bezuelen. Dat entsprécht

de Remuneratiounen, déi de Salarié bis zur normaler Echeance kritt hätt. De maximale Betrag, deen de Salarié ka kréien, ass awer op zwee Méint Salaire begrenzt.

Wann de Salarié an den Employeur averstane sinn, kann de CDD a géigesäitegem Averständnes virum ursprénglech geplangten Enndatum gekënnegt ginn.

## Wien iwwerwaacht d'Beschäftegung vu Schüler a Studente mat engem CDD?

---

D'ITM (Inspection du travail et des mines) suergt dofir, datt déi gesetzlech Bestëmmunge vum Code du travail ugewannt ginn.

## Wat fir e Geriicht ass bei Sträitfäll zoustänneg?

---

D'Aarbechtsgeriicht ass bei Sträitfäll zoustänneg.











## Aner Méiglechkeeten, Beruffserfarung ze sammelen

Hei fannt Dir en Iwwerbléck iwwert e puer aner Kontrakter,  
déi a Fro kommen:

### De Contrat d'initiation à l'emploi (CIE)

De CIE riicht sech u Jonker ënner 30 Joer, déi eng Aarbecht sichen, onofhängeg dovun, ob se en Diplom hunn oder net, an déi op d'mannst zanter 3 Méint bei der ADEM ugemellt sinn. En huet eng Dauer vun 12 Méint, ka maximal ëm 6 Méint verlängert ginn an huet als Zil, de Jonken eng praktesch Ausbildung ze bidden an hir Integratioun um Aarbechtsmaart z'erliichter. De Jonke gëtt vun engem Tuteur encadréiert a profitéiert vun engem individuellen Ausbildungsplang.

E CIE ka mat all Employeur aus dem öffentlechen a private Secteur ofgeschloss ginn, och mat kommerzielle Betriber, bei deenen de Staat Aktionär ass (CFL, Post, Lux-Airport...), ënner der Bedingung, datt si dem Jonken um Enn vum Kontrakt eng reell Beschäftigungsperspektiv bidden.

D'Basisindemnitéit läit fir Jonker ënner 18 Joer bei 80% vum onqualifizéierte Mindestloun, fir Jonker, déi 18 Joer oder méi hunn, bei 100%.

Jonk Leit, déi e BTS, Bachelor oder Master hunn, hunn Usproch op 130% vum onqualifizéierte Mindestloun.

Weider Informatiounen fannt Dir op [www.csl.lu](http://www.csl.lu)

### De Contrat d'appui-emploi (CAE)

De CAE huet als Zil, jonke Leit, onofhängeg dovun, ob se en Diplom hunn oder net, eng Aféierung an eng praktesch an theoretesch Ausbildung ze bidden, fir hir Kompetenzen ze verbessern an hir Integratioun oder Reintegratioun um Aarbechtsmaart ze erliichter. De Jonke gëtt vun engem Tuteur encadréiert a profitéiert vun engem individuellen Ausbildungsplang.

De CAE adresséiert sech u Jonker ënner 30 Joer, déi eng Aarbecht sichen, onofhängeg vun hierem Bildungsniveau, an déi op d'mannst zanter 3 Méint bei der ADEM ugemellt sinn. E CAE ka mat all Employeur aus dem öffentlechen Secteur (Staat, Gemengen, Établissements d'utilité publique, Institutionen...) ofgeschloss ginn.

D'Basisindemnitéit läit fir Jonker ënner 18 Joer bei 80% vum onqualifizéierte Mindestloun, fir Jonker, déi 18 Joer oder méi hunn, bei 100%.

Jonk Leit, déi e BTS, Bachelor oder Master hunn, hunn Usproch op 130% vum onqualifizéierte Mindestloun.

Weider Informatiounen fannt Dir op [www.csl.lu](http://www.csl.lu)

### De Fräiwëllegendéngscht

De Fräiwëllegendéngscht bitt eng Léier- an Orientierungserfarung fir déi Jonk. E ka virun de Studien, virun der Reprise vun engem Studium oder nom Studium stattfannen. E riicht sech u Jonker ënner 30 Joer, déi sech Vollzäit fir e gemengnéztege Projet zu Lëtzebuerg oder am Ausland engagéiere wëllen.

Am Kader vum Nationale Fräiwëllegendéngscht ënnerstëtzt de Jonken eng Struktur zu Lëtzebuerg bei administrativen, kulturellen, organisatoreschen a Mobilisatiounstächen. De Jonke ka vun enger professioneller a perséinlecher Ënnerstëtzung bei der Sich no enger Aarbechtsplaz an/oder enger qualifizéierender Ausbildung profitéieren.

E ka sech och un 2 anere fräiwëllege Programmer bedeelegen, an zwar dem Europäesche Solidaritéitskorps oder dem Fräiwëllegendéngscht an der Entwécklungshëllef (SVC).

Weider Informatiounen fannt Dir op [www.volontaires.lu](http://www.volontaires.lu)





## Nätzlech Kontakter

### **Chambre des salariés (CSL)**

18, rue Auguste Lumière  
L-1950 Luxembourg  
Postadress:  
B.P. 1263 L-1012 Lëtzebuerg  
Tel.: (+352) 27 494 200  
Fax: (+352) 27 494 250  
[csl@csl.lu](mailto:csl@csl.lu)  
[www.csl.lu](http://www.csl.lu)

---

### **ACEL - de Studentevertrieder**

Association des Cercles  
d'Étudiants Luxembourgeois Asbl.  
2, avenue de l'Université  
L-4365 Esch-Uelzecht  
Tel.: (+352) 20 60 84 84  
[contact@acel.lu](mailto:contact@acel.lu)  
[www.acel.lu](http://www.acel.lu)

---

### **Inspection du travail et des mines (ITM)**

3, rue des Primeurs  
L-2361 Stroossen  
Postadress:  
B.P. 27 L-2010 Lëtzebuerg  
Büroen och zu Dikrech,  
Esch-Uelzecht a Wolz  
Tel.: (+352) 247 76100  
Fax: (+352) 247 96100  
[contact@itm.etat.lu](mailto:contact@itm.etat.lu)  
[www.itm.lu](http://www.itm.lu)

### **Ministère fir Aarbecht, Beschäftegung a fir Sozial- a Solidarwirtschaft (MTEESS)**

26, rue Sainte Zithe  
L-2763 Lëtzebuerg  
Tel.: (+352) 247-86100  
Fax: (+352) 247-86108  
[info@mte.public.lu](mailto:info@mte.public.lu)  
[www.mteess.gouvernement.lu](http://www.mteess.gouvernement.lu)

---

### **Centre commun de la sécurité sociale (CCSS)**

125, route d'Esch  
L-1471 Lëtzebuerg  
Postadress:  
L-2975 Lëtzebuerg  
Tel.: (+352) 40141-1  
Fax: (+352) 40 44 81  
[ccss@secu.lu](mailto:ccss@secu.lu)  
[www.ccss.lu](http://www.ccss.lu)

---

### **Steierverwaltung - Administration des contributions directes**

Steierbüro fir d'Ofhale vu Steieren  
op de Gehälter a Salairen  
(Bureau RTS)  
[https://impotsdirects.public.lu/fr/  
profil/organigramme/rts.html](https://impotsdirects.public.lu/fr/profil/organigramme/rts.html)

### **Centre de documentation et d'information sur l'enseignement supérieur (CEDIES)**

18-20, montée de la Pétrusse  
L-2327 Lëtzebuerg  
Postadress:  
B.P. 1101 L-1011 Lëtzebuerg  
Tel.: (+352) 247-88650  
Fax: (+352) 45 56 56  
[info@cedies.public.lu](mailto:info@cedies.public.lu)  
[www.cedies.public.lu](http://www.cedies.public.lu)

---

### **Agence pour le développement de l'emploi (ADEM)**

10, rue Bender  
L-1229 Lëtzebuerg  
Postadress:  
B.P. 2208 L-1022 Lëtzebuerg  
Agencen och zu Déifferdeng, Didde-  
leng, Esch-Uelzecht, Wasserbëlleg a  
Wolz

Tel. fir Leit, déi eng Aarbecht sichen:  
(+352) 247-88888  
Fax : (+352) 40 61 40  
[info@adem.lu](mailto:info@adem.lu)  
[www.adem.lu](http://www.adem.lu)

---

### **Service national de la jeunesse**

138, boulevard de la Pétrusse  
L-2330 Lëtzebuerg  
Postadress:  
B.P. 707 L-2017 Lëtzebuerg  
Tel.: (+352) 247-86465  
Fax: (+352) 46 41 86  
[secretariat@snj.lu](mailto:secretariat@snj.lu)  
[www.snj.public.lu](http://www.snj.public.lu)



CHAMBRE DES SALARIÉS  
LUXEMBOURG



---

**CHAMBRE DES SALARIÉS  
(CSL)**

18 rue Auguste Lumière  
L-1950 Luxembourg

T. (+352) 27 494 200

[www.csl.lu](http://www.csl.lu)  
[csl@csl.lu](mailto:csl@csl.lu)

---

**ACEL - DE STUDENTEVERTRIEDER**  
(Association des Cercles  
d'Étudiants Luxembourgeois Asbl.)

2 avenue de l'Université  
L-4365 Esch-sur-Alzette

T. (+352) 20 60 84 84

[www.ancel.lu](http://www.ancel.lu)  
[contact@ancel.lu](mailto:contact@ancel.lu)